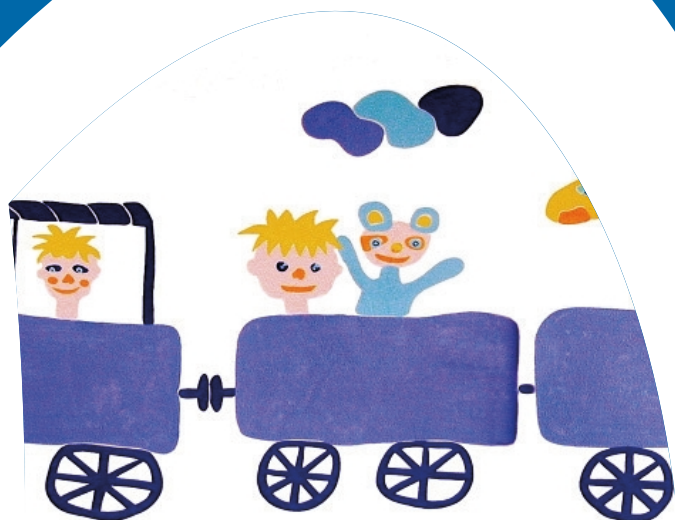


Til pårørende

Funktionelle lidelser

Til forældre



Børn og Unge Afdelingen



Region Syddanmark

Kære forældre

Lægen har undersøgt jeres barn. Vi har ikke fundet nogen alvorlig fysisk sygdom. Jeres barn har en funktionel lidelse.

Funktionel lidelse ligner symptomer på fysisk sygdom. Symptomerne har fortrinsvis en psykiskbaggrund, men også fysiske og sociale faktorer spiller ind.

På Børn og Unge Afdelingen tager vi funktionel lidelse ligeså alvorligt som fysisk sygdom.

I samarbejde med jer, vil vi nu finde ud af, hvad der bekymrer eller stresser jeres barn. Det er vigtigt, at I som forældre bakker op om indsatsen.

Når kroppen siger fra

Mange børn reagerer på deres livsomstændigheder med hovedpine, mavesmerter eller andre symptomer. Det kaldes funktionel lidelse. Man kan ikke pege på en enkelt årsag til, at man får funktionelle symptomer. Mange forhold spiller ind ved udvikling af lidelsen. Der kan være tale om forhold i barnets liv, som har belastet det igennem lang tid eller om pludselige voldsomme begivenheder, som overstiger barnets evne til at mestre presset.

Mange mennesker opfatter kroppen, psyken og de sociale omgivelser som tre adskilte dele, der ikke har ret meget med hinanden at gøre. Men forskningen viser i dag, at det ikke giver mening at dele et menneske op på den måde. Mange sygdomme foregår i hele mennesket og inddrager både det fysiske og det psykiske. Samtidig bliver alle mennesker påvirket af de ting, der i øvrigt sker i deres omgivelser. Nogle sygdomme forstås derfor bedst, hvis man betragter dem fra en såkaldt bio-psyko-social synsvinkel, hvor man ser på både det fysiske, det psykiske og det sociale. Det er ofte ikke muligt at finde frem til en entydig årsag.

Kroppens valg af symptom er noget, der sker, uden at barnet tænker over det eller bestemmer det. Det opleves præcist på samme måde som havde der været en udelukkende fysisk årsagbag. Jeres barns symptomer er reelle og skal tages alvorligt.

Vores erfaring er, at børnene hurtigt forstår, at symptomerne kan være udtryk for, hvordan de har det i deres hverdag. Ligeledes har de fleste børn oplevet, at gode oplevelser kan aflede symptomet. Børn og unge har erfaring med, at humøret påvirker oplevelsen af symptomet.

Børn og unge kan reagere med symptomer fra kroppen, når de skal klare mere, end de kan magte. Det er graden af belastning, der har betydning. Nogle børn og unge oplever hurtigere end andre, at tingene vokser dem over hovedet. Det kan være oplevelser af belastninger i hjemmet, i skolen, i fritiden.

Indlæggelsen

Jeres barn vil blive indlagt på vores afdeling i 2 uger (orlov i weekenden).

Indlæggelsen er en vigtig måde at give barnet en aflastning fra de belastninger, det må opleve i hverdagen.

Jeres barn skal derfor også sove herinde. En af jer har mulighed for at overnatte sammen med jeres barn. I vil kunne gå delvist på arbejde, men om eftermiddagen forventer vi, at I kommer ind på afdelingen.

Formålet med indlæggelsen og vores behandling er:

- at tage udgangspunkt i jeres barns symptomer og tage symptomet alvorligt
- sammen med jeres barn prøve at undersøge, hvad det er, symptomet er udtryk for.

Teamet har forståelse for, at I fortsat kan være utrygge ved, om vi overser alvorlig fysisk sygdom. Vi vil, i samarbejde med jer, være nysgerrige og åbne for tanker i forskellige retninger.

Teamet består af:

2 læger

2 børnefysioterapeuter

1 pædagog

1 sygehuslærer

1 psykolog

1 socialrådgiver

Afdelingens sygeplejersker

Jeres barn vil i dagtiden blive fulgt af teamets **pædagog**.

Afdelingens sygeplejersker vil hjælpe til med, at jeres barn føler sig godt tilpas på afdelingen.

Skolebørn skal gå i skole hos vores **sygehuslærer**.

Skolebøger skal derfor medbringes. Hvis jeres barn har faglige vanskeligheder, vil der blive taget hensyn til dette.

Kroppen kan selv få smerter til at mindskes. Ved at bruge kroppen vil mange symptomer bedres. Flere gange i løbet af ugen skal jeres barn træne i vores **fysioterapi**. Derved sættes kroppens måde at mindske smerte på i gang. Jeres barn oplæres i kroppens almindelige reaktioner på at blive brugt. Jeres barn får mulighed for at lære at nuancere smerteoplevelsen. Teamets **Læge** vil følge indlæggelsen. Der bliver ikke gået stuegang. Lægen er med ved udskrivningssamtalen sidst på ugen. Til dette møde deltager begge forældre, så vidt det er muligt.

Teamets **psykolog** vil lave observationer og tilbyde samtaler efter behov og deltager i teamets konference omkring jeres barn.

Vi har erfaring med, at jeres barns symptomer vil aftage alene i kraft af, at jeres barn får en pause fra den almindelige hverdag.

Vi ser frem til at samarbejde med jer